

Technical Support

If you need any technical help, please visit our official support site and contact our support team before returning the products, <https://support.reolink.com>.

Technische Unterstützung

Wenn Sie Hilfe brauchen, kontaktieren Sie bitte Reolink Support Team zuerst, bevor Sie Ihre Bestellung zurücksenden. Meiste Fragen oder Probleme können von unserem Online Support Center beantwortet und gelöst werden: <https://support.reolink.com>.

Support technique

Si vous avez besoin d'aide, veuillez contacter Reolink avant de retourner votre produit. La plupart des questions peuvent être répondues via notre centre de support en ligne à l'adresse <https://support.reolink.com>.

Supporto Tecnico

Se avete bisogno di aiuto, le chiediamo gentilmente di contattare Reolink prima di restituire il prodotto. La maggior parte delle domande può essere risolta tramite il nostro centro di assistenza online all'indirizzo <https://support.reolink.com>.

Soporte técnico

Si necesita ayuda, comuníquese con Reolink antes de devolver su producto. La mayoría de las preguntas se pueden responder a través de nuestro centro de soporte en línea en <https://support.reolink.com>.

REOLINK INNOVATION LIMITED

FLAT/RM 705 7/F FA YUEN COMMERCIAL BUILDING 75-77 FA YUEN STREET MONG KOK KL HONG KONG



FR

Cet appareil,
ses accessoires,
piles et cordons
se recyclent

À DÉPOSER
EN MAGASIN



ou

À DÉPOSER
EN DÉCHÈTERIE



PAP 22

Raccolta Carta

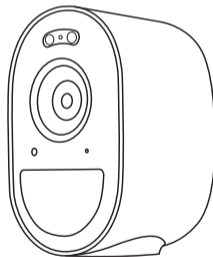
Points de collecte sur www.quefairedemesdechets.fr
Privilégiez la réparation ou le don de votre appareil !

58.03.008.0384

Reolink

Argus Series B330

Operational Instructions



@ReolinkTech <https://reolink.com>

Item No. : B330

Inhaltsverzeichnis

01	Lieferumfang	26
02	Produktübersicht	28
03	Einrichten der Kamera	29
04	Aufladen der Kamera	31
05	Installation der Kamera	33
06	Fehlerbehebung	41
07	Spezifikationen	42
08	Wichtige Sicherheitshinweise	42
09	Gesetzlicher Haftungsausschluss	44
10	Konformitätserklärung	45

01 Lieferumfang



Kamera



Montagehalterung



Montageschablone



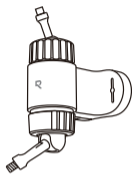
USB-C Kabel

Packung
Schrauben

Überwachungsaufkleber

Gebrauchs-
anleitung

* Folgendes Zubehör ist nur im Solarpanel-Set enthalten:



Integrierte
Bodenabdeckung



Befestigungsband



Bodenabdeckung
der Halterung



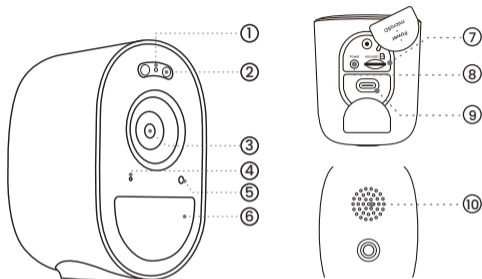
Montageschablone

Erforderlich, aber nicht enthalten



Schraubendreher

02 Produktübersicht



- | | | |
|--------------|----------------------------|-------------------|
| 1 Status-LED | 2 Tageslichtsensor | 3 USB-C-Anschluss |
| 4 Spotlight | 6 PIR | 10 Lautsprecher |
| 6 Objektiv | 7 microSD-Kartensteckplatz | 9 Ein-/Ausshalter |
| 8 Mikrophon | | |

Kamerazustände bei verschiedenen Tastenaktionen:

Einschalten: Taste 3 Sekunden lang gedrückt halten

Ausschalten: Taste 3 Sekunden lang gedrückt halten

Auf Werkseinstellungen zurücksetzen: Bei eingeschalteter Kamera die Taste dreimal schnell drücken

03 Einrichten der Kamera

Kamera mit dem Smartphone einrichten

Schritt 1 Scannen Sie den Code, um die Reolink-App aus dem App Store oder von Google Play herunterzuladen.

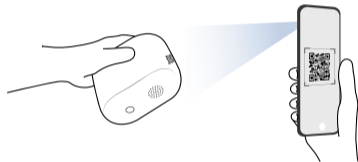


Schritt 2 Schalten Sie den Netzschalter ein, um die Kamera zu starten.



Schritt 3 Öffnen Sie die Reolink-App und tippen Sie oben rechts auf die Schaltfläche „+“, um die Kamera hinzuzufügen. Scannen Sie den QR-Code auf dem Gerät und folgen Sie den Anweisungen auf dem Bildschirm, um die Ersteinrichtung abzuschließen.

Schritt 4 Öffnen Sie die Seite „Gerät hinzufügen“, aktivieren Sie Bluetooth auf Ihrem Smartphone und stellen Sie die WLAN-Verbindung her, indem Sie den Anweisungen auf dem Bildschirm folgen, um die Ersteinrichtung abzuschließen.



HINWEIS:

Dieses Gerät unterstützt 2,4 GHz- und 5 GHz-WLAN-Netzwerke. Für ein besseres Netzwerkerlebnis wird empfohlen, eine Verbindung zum 5 GHz-WLAN herzustellen.

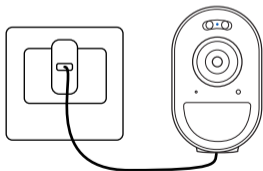
04 Aufladen der Kamera

Es wird empfohlen, die Kamera vor der Installation vollständig aufzuladen.

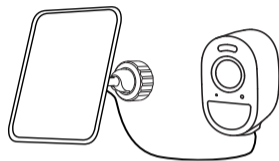
Ladeanzeige:

- Blaue blinkende LED: Wird geladen
- Blaue dauerhafte LED: Vollständig geladen

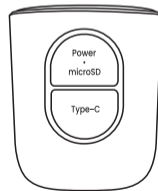
Laden Sie die Kamera mit einem 5V-Stromadapter (nicht im Lieferumfang enthalten).



Laden Sie die Kamera mit dem Reolink-Solarpanel (nicht enthalten, wenn Sie nur die Kamera gekauft haben).



Für bessere Wetterbeständigkeit decken Sie bitte den Ladeanschluss nach dem Aufladen immer mit dem Gummistopfen ab.

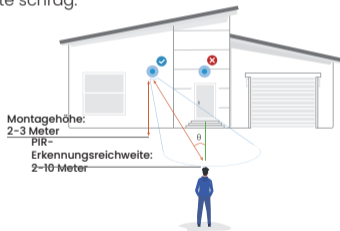


05 Installation der Kamera

Tipps zur Installation

Hinweise zur Positionierung der Kamera

- Installieren Sie die Kamera 2-3 Meter (7-10 Fuß) über dem Boden. Diese Höhe maximiert den Erfassungsbereich des PIR-Bewegungssensors.
- Für eine effektive Bewegungserkennung installieren Sie die Kamera bitte schräg.



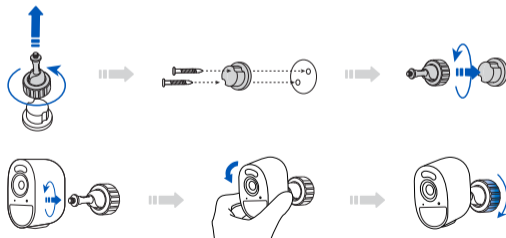
HINWEIS:

Wenn sich ein Objekt vertikal auf den PIR-Sensor zubewegt, kann die Kamera die Bewegung möglicherweise nicht erkennen.

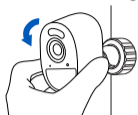
Montage der Kamera



- Befestigen Sie die Kamera an der Halterung.
- Richten Sie die Kamera für das beste Sichtfeld aus.
- Sichern Sie die Kamera durch Drehen der Basis im Uhrzeigersinn.



a-Wandmontage



b-Deckenmontage



Montage des Solarpanels (optional)

Wenn Sie ein Reolink-Solarpanel mit Ihrer Kamera verwenden, beachten Sie bitte die folgenden Hinweise.



Platzieren Sie das Solarpanel so, dass es täglich mindestens 20 Minuten direkte Sonneneinstrahlung erhält.

A/Integrierte Montage



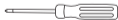
Integrierte Halterung



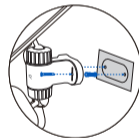
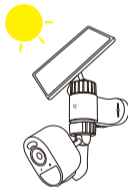
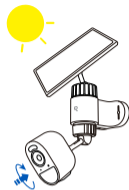
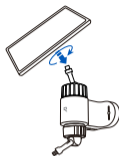
Montageschablone



Packung Schrauben



Schraubendreher
(nicht im
Lieferumfang
enthalten)

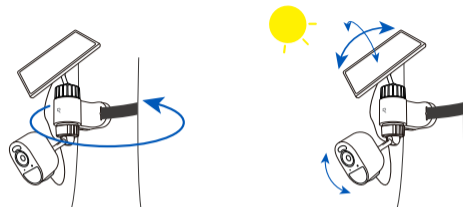
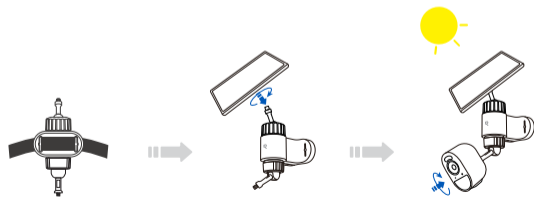


Montieren Sie das Solarpanel direkt oberhalb der Kamera. Stellen Sie sicher, dass das Panel die Sicht der Kamera nicht blockiert.

B/Integrierte Montage mit Befestigungsband

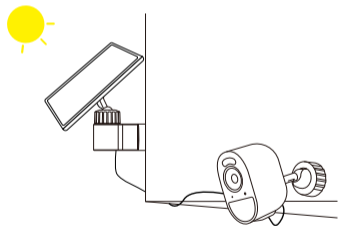
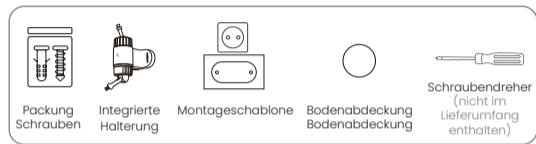


Führen Sie den Befestigungsband durch die Halterung, um flexible Montagen an Bäumen, Pfählen, Rohren usw. zu ermöglichen.



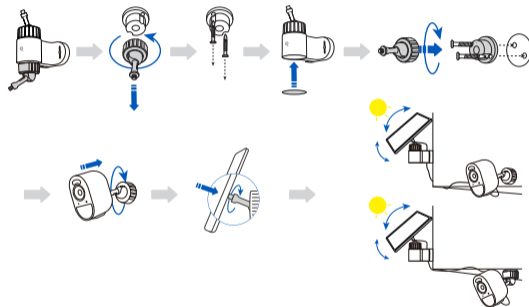
Hinweis: Sie können ein Verlängerungskabel verwenden, um die Kamera flexibel mit dem Solarpanel zu verbinden.

C/Getrennte Wand- & Deckenmontage



Installieren Sie das Solarpanel an einem Ort mit möglichst langer und direkter Sonneneinstrahlung, um eine optimale Sonnenlichtaufnahme und Energieumwandlung sicherzustellen.

Lösen Sie die Mutter gegen den Uhrzeigersinn, um den Winkel des Panels für maximale Sonneneinstrahlung anzupassen. Ziehen Sie die Mutter im Uhrzeigersinn fest, um das Panel zu fixieren.



Hinweis: Sie können ein Verlängerungskabel verwenden, um die Kamera flexibel mit dem Solarpanel zu verbinden.

06 Fehlerbehebung

Kamera lässt sich nicht einschalten

Wenn sich Ihre Kamera nicht einschalten lässt, versuchen Sie bitte Folgendes:

Laden Sie den Akku mit einem DC 5V/2A-Stromadapter auf. Wenn das Blaue Licht leuchtet, ist der Akku vollständig aufgeladen.

Sollte es ungelöst bleiben, kontaktieren Sie bitte Reolink Support.

Verbindung zum WLAN bei der Ersteinrichtung fehlgeschlagen

Wenn die Kamera keine Verbindung zum WLAN herstellen kann, versuchen Sie bitte Folgendes:

Stellen Sie sicher, dass Sie das richtige WLAN-Passwort eingegeben haben.

Platzieren Sie die Kamera näher am Router, um ein stärkeres WLAN-Signal zu erhalten.

Ändern Sie die Verschlüsselungsmethode Ihres WLAN-Netzwerks auf WPA2-PSK/WPA-PSK im Router-Menü.

Ändern Sie Ihre WLAN-SSID oder das Passwort und achten Sie darauf, dass die SSID maximal 31 Zeichen und das Passwort maximal 64 Zeichen lang ist.

Verwenden Sie für Ihr Passwort nur Zeichen, die auf der Tastatur verfügbar sind.

Sollte es ungelöst bleiben, kontaktieren Sie bitte Reolink Support.

07 Spezifikationen

Betriebstemperatur: -20 °C bis 55 °C (-4 °F bis 131 °F)

Abmessungen: 67.6*56*90.5 mm

Gewicht: 218 g

08 Wichtige Sicherheitshinweise

Bitte lesen Sie die Anweisungen sorgfältig durch, bevor Sie die Kamera verwenden. Tipps zur Verlängerung der Akkulaufzeit finden Sie in unserem Support-Beitrag:

<https://support.reolink.com/hc/en-us/articles/360006991893>

1. Laden Sie den Akku mit einem standardmäßigen und hochwertigen DC 5V Akku-Ladegerät oder einem Reolink Solarpanel auf. Es ist nicht kompatibel mit Solarpanels von anderen Marken.
2. Ersetzen Sie das Gerät oder das Zubehör nur durch denselben oder einen gleichwertigen, vom Hersteller empfohlenen Typ. Die Verwendung eines falschen Typs birgt ein Explosionsrisiko.
3. Nehmen Sie den eingebauten Akku nicht aus der Kamera heraus.
4. Laden Sie den Akku nur bei Temperaturen zwischen 0°C und 45°C auf und verwenden Sie den Akku nur bei Temperaturen zwischen -20°C und 55°C.
5. Laden, verwenden oder lagern Sie eine Akku-Kamera nicht in der Nähe von Wärmequellen, wie z. B. Heizkörpern, Kochflächen, Kochgeräten, Bügeleisen, Heizkörpern oder Kaminen. Extreme Hitze kann eine Explosion verursachen.

6. Setzen Sie die Akku-Kamera nicht in Umgebungen mit extrem niedrigem Luftdruck aus, da dies zu einer Explosion führen kann.
7. Legen Sie die Akku-Kamera nicht in heiße Wildnisgebiete oder setzen Sie sie keinem Blitz aus, da sonst die Gefahr eines Brandes besteht.
8. Schlagen Sie nicht auf die Akku-Kamera und drücken Sie sie nicht stark zusammen, da sonst die Gefahr eines Brandes oder einer Explosion besteht.
9. Verwenden Sie den Akku nicht, wenn er beschädigt, geschwollen oder in irgendeiner Weise beeinträchtigt erscheint (z. B. wenn er ein Leck hat, Gerüche abgibt, verbeult, korrodiert, verrostet, rissig, geschwollen, geschmolzen oder verkratzt ist).
10. Halten Sie die Kamera und den Akku von Kindern fern.
11. Nehmen Sie den Akku nicht ein und verschlucken Sie ihn nicht. Wenn der Akku eingenommen oder verschluckt wird, kann er schwere innere Verbrennungen und Schäden verursachen. Suchen Sie sofort ärztliche Hilfe auf, wenn Sie den Verdacht haben, dass der Akku verschluckt worden ist oder sich in irgendeinem Körperteil befindet.
12. Versuchen Sie nicht, die Kamera oder den Akku selbst zu zerlegen, zu reparieren oder zu verändern.
13. Halten Sie den Ladeanschluss trocken, sauber und frei von Verschmutzungen und decken Sie den mit dem Gummistopfen ab, wenn der Akku vollständig geladen ist.
14. Befolgen Sie bei der Verwendung der Kamera stets die örtlichen Sicherheitsgesetze und -vorschriften.
15. Befolgen Sie bei der Entsorgung von verbrauchten Akkus immer die örtlichen Abfall- und Recyclinggesetze.
16. Das Produkt beinhaltet keine Unterstützungsfunktionen. Für Barrierefreiheit können Kunden mit Behinderungen Geräte mit Unterstützungsfunktionen, wie Computer oder Smartphones mit Text-zu-Sprache-Tools, nutzen. Menschen mit Seh- oder körperlicher Beeinträchtigung benötigen möglicherweise professionelle Hilfe für die Installation. Nach der Installation kann das Produkt vollständig über die App gesteuert werden.

09

Gesetzlicher Haftungsausschluss

Soweit es das geltende Recht zulässt, werden dieses Dokument und das beschriebene Produkt mit seiner Hardware, Software, Firmware und seinen Dienstleistungen auf der Basis „wie besehen“ und „wie verfügbar“, mit allen Fehlern und ohne jegliche Garantie jeglicher Art geliefert. Reolink haftet nicht für ausdrückliche oder stillschweigende Garantien, einschließlich, aber nicht beschränkt auf Garantien für die Marktgängigkeit, zufriedenstellende Qualität, Eignung für einen bestimmten Zweck, Genauigkeit und Nichtverletzung von Rechten Dritter. In keinem Fall sind Reolink, seine Direktoren, leitenden Angestellten, Mitarbeiter oder Agenten Ihnen gegenüber haftbar für besondere Schäden, Folgeschäden, zufällige oder indirekte Schäden, einschließlich, aber nicht beschränkt auf Schäden durch entgangenen Gewinn, Geschäftsunterbrechung oder Verlust von Daten oder Dokumentation in Verbindung mit der Nutzung dieses Produkts, selbst wenn Reolink auf die Möglichkeit solcher Schäden hingewiesen worden ist.

Soweit das geltende Recht es zulässt, erfolgt Ihre Nutzung der Produkte und Dienstleistungen von Reolink auf Ihr eigenes Risiko, und Sie übernehmen alle mit dem Internetzugang verbundenen Risiken. Reolink übernimmt keine Verantwortung für Betriebsstörungen, den Verlust der Privatsphäre oder andere Schäden, die durch Cyberangriffe, Hackerangriffe, Virenbefall oder andere Sicherheitsrisiken im Internet entstehen. Reolink wird jedoch bei Bedarf rechtzeitig technische Unterstützung leisten.

Die für dieses Produkt geltenden Gesetze und Vorschriften variieren je nach Gerichtsbarkeit. Bitte überprüfen Sie alle relevanten Gesetze und Vorschriften in Ihrem Land, bevor Sie dieses Produkt verwenden, um sicherzustellen, dass Ihre Nutzung mit den geltenden Gesetzen und Vorschriften übereinstimmt. Während der Nutzung des Produkts müssen Sie die relevanten lokalen Gesetze und Vorschriften einhalten. Reolink ist nicht verantwortlich für jegliche illegale oder unsachgemäße Nutzung und deren Folgen. Reolink haftet nicht für den Fall, dass dieses Produkt zu unrechtmäßigen Zwecken eingesetzt wird, wie z. B. zur Verletzung von Rechten Dritter, zur medizinischen Behandlung, als Sicherheitsausrüstung oder in anderen Situationen, in denen ein Fehlverhalten des Produkts zum Tod oder zu Personenschäden führen könnte, oder für Massenvernichtungswaffen, chemische und biologische Waffen, Nuklearexplosionen und jegliche unsichere Nutzung der Kernenergie oder für menschenfeindliche Zwecke. Im Falle von Widersprüchen zwischen diesem Handbuch und dem geltenden Recht hat Letzteres Vorrang.

10 Konformitätserklärung



VEREINFACHTE EU- UND UK-KONFORMITÄTSERKLÄRUNG

Hiermit erklärt REOLINK INNOVATION LIMITED, dass dieses Gerät den Anforderungen der Richtlinie 2014/53/EU entspricht. Der vollständige

Text der EU- und UK-Konformitätserklärung ist unter folgender Internetadresse verfügbar: <https://support.reolink.com/hc/en-us/articles/36788378727065/>

Informationen zur RF-Exposition: Der maximale zulässige Expositionspegel („Maximum Permissible Exposure“, MPE) wurde auf der Grundlage eines Abstands von 20cm zwischen dem Gerät und dem menschlichen Körper berechnet. Um die Einhaltung der RF-Expositionsanforderungen zu gewährleisten, verwenden Sie das Gerät mit einem Abstand von 20cm zum menschlichen Körper.

Das Ausschalten des WLAN-Netzwerks erfordert das Ausschalten oder Zurücksetzen des Geräts. Das Gerät funktioniert nur, wenn es mit dem Internet verbunden ist.

Die batteriebetriebenen Kameras von Reolink entsprechen der EU-Richtlinie über energieverbrauchsrelevante Produkte (EU) 2023/826: <https://support.reolink.com/hc/en-us/articles/47507051735193>

WLAN-Betriebsfrequenz

BETRIEBSFREQUENZ :

2412~2472MHz RF Power:≤20dBm(EIRP)

5150~5250MHz RF Power:≤23dBm(EIRP)

5250~5350MHz RF Power:≤23dBm(EIRP)

5470~5725MHz RF Power:≤23dBm(EIRP)

5725~5875MHz RF Power:≤14dBm(EIRP)

Bluetooth-Betriebsfrequenz

BETRIEBSFREQUENZ :

2402~2480MHz RF Power:≤10dBm(EIRP)



Die Funktionen von drahtlosen Zugangssystemen einschließlich lokaler Funknetze (WAS/RLANs) innerhalb des Bandes 5150-5350 MHz für dieses Gerät sind in allen Ländern der Europäischen Union (BE/BG/CZ/DK/DE/EE/IE/EL/ES/FR/HR/IT/CY/LV/LT/LU/HU/MT/NL/AT/PL/PT/RO/SI/SK/FI/SE/TR/NO/CH/IS/LI/UK(NI)) auf den Innenraumbetrieb beschränkt.



Richtige Entsorgung des Produktes

Das Zeichen bedeutet, dass das Produkt in der ganzen EU nicht mit anderen Haushaltsabfällen entsorgt werden darf. Um mögliche Schäden für die Umwelt oder die menschliche Gesundheit zu vermeiden, recyceln Sie es am besten auf eine geeignete Weise. Um Ihr Altgerät zurückzugeben, nutzen Sie bitte die Rückgabe- und Sammelsysteme oder wenden Sie sich an den Händler, bei dem Sie das Produkt gekauft haben. Dort kann man das Produkt einem umweltgerechten Recycling zuführen.

Beschränkte Garantie

Dieses Produkt wird mit einer beschränkten 2-Jahres-Garantie geliefert, die nur beim Kauf im offiziellen Reolink-Shop oder bei einem autorisierten Reolink-Händler gültig ist. Mehr erfahren: <https://reolink.com/warranty-and-return/>.

HINWEIS: Wir hoffen, dass Ihnen dieses Produkt gefällt. Sollten Sie dennoch mit dem Produkt nicht zufrieden sein und es zurückgeben wollen, empfehlen wir, die Kamera vor der Rücksendung auf die

Werkseinstellungen zurückzusetzen und die eingelegte SD-Karte zu entnehmen.

AGB & Datenschutz

Die Nutzung des Produktes unterliegt Ihrer Zustimmung zu den AGB & der Datenschutzrichtlinie auf reolink.com

Technischer Support

Wenn Sie technische Hilfe benötigen, besuchen Sie bitte unsere offizielle Support-Website und kontaktieren Sie unser Support-Team, bevor Sie die Produkte zurückschicken, <https://support.reolink.com>.

Nutzungsbedingungen

Durch die Nutzung der Produktsoftware, die in das Reolink-Produkt eingebettet ist, erklären Sie sich mit der Benutzerservicevereinbarung zwischen Ihnen und Reolink einverstanden. Mehr erfahren: <https://reolink.com/terms-conditions/>

Markenrechtliche Hinweise

„Reolink“ und andere Marken und Logos von Reolink sind Eigentum von Reolink. Andere erwähnte Marken und Logos sind Eigentum der jeweiligen Inhaber.