

Technical Support

If you need any technical help, please visit our official support site and contact our support team before returning the products, <https://support.reolink.com>.

Technische Unterstützung

Wenn Sie Hilfe brauchen, kontaktieren Sie bitte Reolink Support Team zuerst, bevor Sie Ihre Bestellung zurücksenden. Meiste Fragen oder Probleme können von unserem Online Support Center beantwortet und gelöst werden: <https://support.reolink.com>.

Support technique

Si vous avez besoin d'aide, veuillez contacter Reolink avant de retourner votre produit. La plupart des questions peuvent être répondues via notre centre de support en ligne à l'adresse <https://support.reolink.com>.

Supporto Tecnico

Se avete bisogno di aiuto, le chiediamo gentilmente di contattare Reolink prima di restituire il prodotto. La maggior parte delle domande può essere risolta tramite il nostro centro di assistenza online all'indirizzo <https://support.reolink.com>.

Soporte técnico

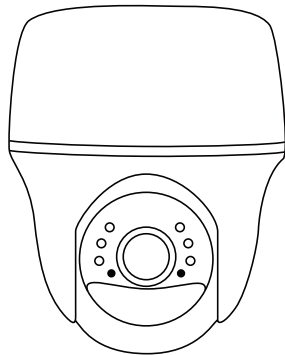
Si necesita ayuda, comuníquese con Reolink antes de devolver su producto. La mayoría de las preguntas se pueden responder a través de nuestro centro de soporte en línea en <https://support.reolink.com>.

Reolink

Argus Series B420

+Reolink Solar Panel Lite

Operational Instructions



FR

Cet appareil,
ses accessoires,
piles et cordons
se recyclent

À DÉPOSER
EN MAGASIN

OU

À DÉPOSER
EN DÉCHÈTERIE**PAP 22**

Raccolta Carta

Points de collecte sur www.quefairedemesdechets.fr
Privilégiez la réparation ou le don de votre appareil !

58.03.009.0051



@ReolinkTech <https://reolink.com>

Item No. : B420

Sommaire

01	Contenu de la Boîte	42
02	Présentation de la Caméra	43
03	Configurer la Caméra	45
04	Charger la Caméra	47
05	Installer la Caméra	48
06	Dépannage	52
07	Spécifications	53
08	Consignes de Sécurité Importantes	54
09	Mentions Légales	56
10	Avis de Conformité	57

01 Contenu de la Boîte



Caméra

Support de
caméra

Base de montage



Sangle à boucle

Câble de
Chargement USB-C

Antenne

Support de
Panneau Solaire

Panneau solaire

Câble d'Extension
pour Panneau
SolaireAiguille de
Réinitialisation

Sachet de vis



Modèle de montage

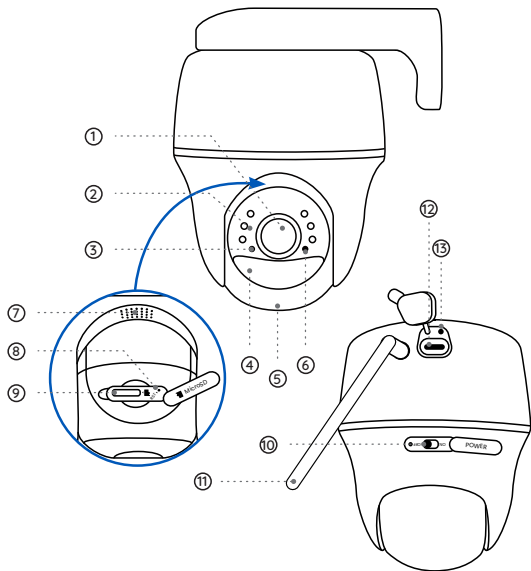


Clé hexagonale

Manuel
d'Instructions

Signe de surveillance

02 Présentation de la Caméra



Différents états de la LED d'état :

- Lumière Rouge : Échec de la connexion WiFi
Clignotant : État de veille
- Lumière Bleue : Connexion WiFi réussie
Allumé : État de fonctionnement

① Lentille

② LED IR

③ LED infrarouge

④ Capteur PIR intégré

⑤ Micro intégré

⑥ LED d'état

⑦ Haut Parleur

⑧ Trou de réinitialisation

** Appuyez sur cette touche pendant plus de cinq secondes pour rétablir les paramètres par défaut de l'appareil.*

⑨ Fente pour carte Micro SD

** Tournez l'objectif de la caméra pour trouver le logement de la carte SD.*

⑩ Interrupteur d'alimentation

⑪ Antenne

⑫ Port de charge

⑬ LED d'état de la batterie

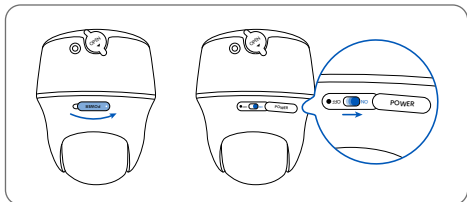
03 Configurer la Caméra

Configurer la caméra à l'aide d'un smartphone

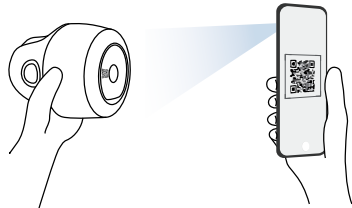
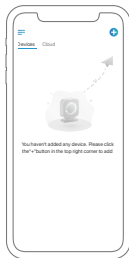
Étape 1 Téléchargez l'application Reolink à partir de l'App Store ou du Google Play Store.



Étape 2 Mettez la caméra sous tension à l'aide de l'interrupteur d'alimentation.



Étape 3 Lancez l'application Reolink, cliquez sur le bouton "+" dans le coin en haut à droite pour ajouter la caméra. Scannez le code QR sur l'appareil et suivez les instructions à l'écran pour terminer la configuration initiale.



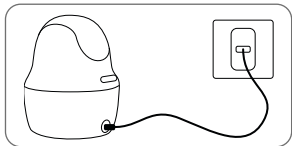
Installation de la caméra sur un PC (en option)

Étape 1. Téléchargez et installez le Client de Reolink. Chemin de téléchargement du client Reolink : Allez sur <https://reolink.com> > Support > App & Client.

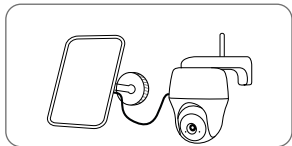
Étape 2 Lancez Reolink Client, cliquez sur le bouton "+", entrez le code UID de la caméra pour l'ajouter et suivez les instructions à l'écran pour terminer la configuration initiale.

04 Charger la Caméra

Il est recommandé de charger complètement la batterie avant de monter la caméra.



Chargez la batterie à l'aide d'un adaptateur électrique. (non inclus)

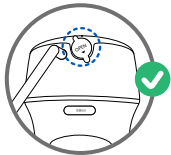


Chargez la batterie avec le panneau solaire Reolink (non inclus si vous n'achetez que la caméra).

Indicateur de charge :

● LED orange : En charge

● LED verte : Chargement complet



Pour une meilleure résistance aux intempéries, veuillez toujours couvrir le port de charge USB avec le bouchon en caoutchouc après avoir chargé la batterie.

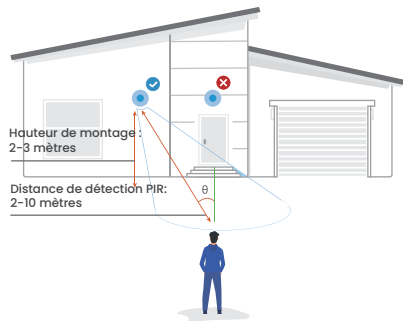
05 Installer la Caméra

Remarques sur la position d'installation des caméras

• La caméra DOIT être installée à l'envers pour une meilleure étanchéité et une meilleure efficacité du capteur de mouvement PIR.

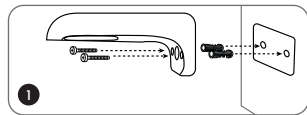
• Installez la caméra à 2-3 mètres du sol. Cette hauteur maximise la portée de détection du capteur de mouvement PIR.

• Pour une meilleure détection des mouvements, veuillez installer la caméra de manière angulaire.

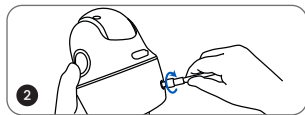


REMARQUE : Si un objet en mouvement s'approche verticalement du capteur PIR, la caméra peut ne pas détecter le mouvement.

Monter la caméra



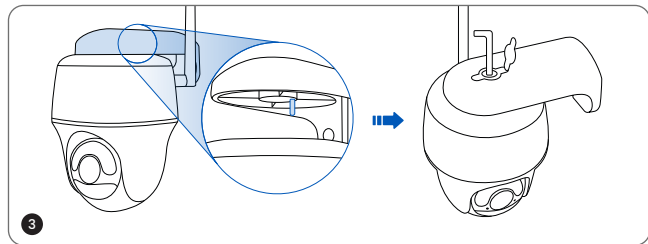
Percez les trous conformément au gabarit des trous de montage et vissez le support de sécurité au mur.



Installez l'antenne sur la caméra en maintenant l'antenne en place.

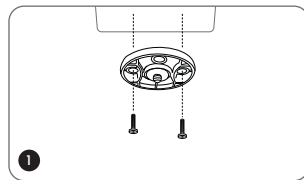


REMARQUE : Utilisez les chevilles pour cloisons sèches incluses dans l'emballage si nécessaire.

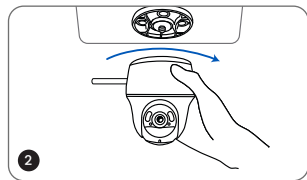


Alignez le trou blanc situé sur la partie supérieure de la caméra avec la vis creuse blanche du support. Servez-vous d'une clé et d'une vis à tête hexagonale fournie pour fixer la caméra en place. Couvrez ensuite le bouchon en caoutchouc.

Installer la caméra au plafond

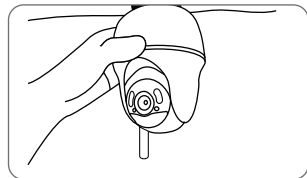
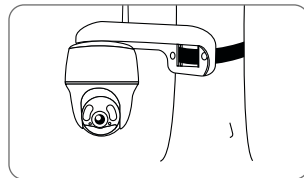


Installez la base de montage au plafond. Alignez la caméra avec le support et tournez l'unité caméra dans le sens des aiguilles d'une montre pour la verrouiller en position.

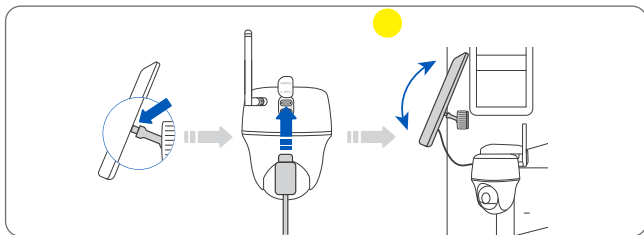
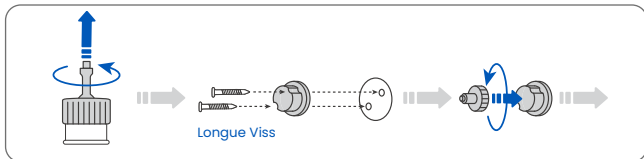


Installer la caméra avec la sangle

Vous pouvez attacher la caméra à un arbre avec la fixation de sécurité et le support de plafond. Enfilez la sangle fournie sur la plaque et fixez-la à un arbre. Ensuite, fixez la caméra à la plaque et c'est parti.



Installation des Panneaux Solaires



Dévisser l'écrou dans le sens antihoraire pour régler l'angle du panneau solaire afin de maximiser l'exposition à la lumière du soleil. Serrer l'écrou dans le sens horaire pour fixer le panneau.



Remarque : Vous pouvez utiliser le câble d'extension pour connecter la caméra au panneau solaire afin de la recharger correctement.

06 Dépannage

La caméra ne s'allume pas

Si votre appareil photo ne s'allume pas, essayez les solutions suivantes :

- Assurez-vous que l'interrupteur d'alimentation est allumé.
- Chargez la batterie à l'aide d'un adaptateur de courant continu 5V/2A. Lorsque le voyant vert est allumé, la batterie est complètement chargée

Si cela ne fonctionne pas, contactez le service d'assistance de Reolink.

Échec de la numérisation du code QR sur le téléphone

Si vous ne parvenez pas à scanner le code QR sur votre téléphone, essayez les solutions suivantes :

- Retirer le film protecteur de l'objectif de sur la caméra
- Essuyez l'objectif de la caméra avec un papier/une serviette/un mouchoir sec.
- Variez la distance entre votre caméra et le téléphone portable afin que la caméra puisse mieux faire la mise au point.
- Essayez de scanner le code QR avec suffisamment de luminosité.

Si cela ne fonctionne pas, contactez le service d'assistance de Reolink.

Échec de la connexion au Wi-Fi pendant la procédure d'installation initiale

Si la caméra ne parvient pas à se connecter au réseau Wi-Fi, essayez les solutions suivantes :

- Assurez-vous que vous avez saisi la bonne Mot de passe Wi-Fi.
- Placez la caméra plus près de votre routeur afin d'obtenir un signal Wi-Fi puissant.
- Modifier la méthode de cryptage du réseau Wi-Fi en WPA2-PSK/WPA-PSK (cryptage plus sûr) sur l'interface de votre routeur.
- Modifiez votre SSID ou votre mot de passe Wi-Fi et assurez-vous que le SSID ne dépasse pas 31 caractères et que le mot de passe ne dépasse pas 64 caractères.

Si cela ne fonctionne pas, contactez le service d'assistance de Reolink.

07 Spécifications

Caméra

Température de Fonctionnement : -20°C à 55°C (-4°F à 131°F)

Dimensions : $\phi 98 \times 122$ mm

Poids : 472 g

Panneau solaire

Température de Fonctionnement : -10°C à 55°C (14°F à 131°F)

Dimensions : 110*93*11 mm

Poids : 79 g

Pour plus de détails, visitez le site officiel de Reolink.

08 Consignes de Sécurité Importantes

Merci de lire attentivement les instructions avant d'utiliser la caméra. Pour obtenir des conseils sur l'allongement de la durée de vie des piles, consultez notre article d'assistance : <https://support.reolink.com/hc/en-us/articles/360006991893>

1. Chargez la batterie à l'aide d'un chargeur de batterie DC 5V standard et de haute qualité ou d'un panneau solaire Reolink. Il n'est pas compatible avec les panneaux solaires d'autres marques.
2. Remplacez uniquement par des équipements et accessoires de même type ou équivalent, recommandés par le fabricant. L'utilisation d'un type incorrect présente un risque d'explosion.
3. Ne retirez pas la batterie intégrée de la caméra.
4. Ne chargez la batterie qu'à des températures comprises entre 0°C et 45°C. Et ne l'utilisez qu'à des températures comprises entre -20°C et 55°C.
5. Ne chargez pas, n'utilisez pas et ne rangez pas une caméra à batterie à proximité de sources de chaleur, telles que des chauffages d'appoint, des surfaces de cuisson, des appareils de cuisson, des fers à repasser, des radiateurs ou des cheminées. Une chaleur extrême peut provoquer une explosion.
6. N'exposez pas la caméra à batterie à des environnements où la pression atmosphérique est extrêmement basse, car cela pourrait provoquer une explosion.
7. Ne placez pas la caméra avec une batterie dans des zones sauvages chaudes et ne l'exposez pas à la foudre, car cela présente un risque d'incendie.
8. Ne frappez ou comprimez pas fortement la caméra avec une batterie, car cela

présente un risque d'incendie ou d'explosion.

9. N'utilisez pas la batterie si elle semble endommagée, gonflée ou compromise de quelque manière que ce soit (par exemple, si elle fuit, émet des odeurs, est bosselée, corrodée, rouillée, fissurée, gonflée, fondue ou rayée).

10. Tenez la caméra et la batterie hors de portée des enfants.

11. N'ingérez pas ou n'avalez pas la batterie. Si la batterie est ingérée ou avalée, elle peut provoquer de graves brûlures et lésions internes. Consultez immédiatement un médecin si vous pensez que la batterie a été ingérée ou placée à l'intérieur d'une partie du corps.

12. N'essayez pas de démonter, de réparer ou de modifier la caméra ou la batterie par vous-même.

13. Gardez le port de charge sec, propre et exempt de tout débris. Couvrez-le avec le bouchon en caoutchouc une fois que la batterie est complètement chargée.

14. Respectez toujours les lois et réglementations locales en matière de sécurité lorsque vous utilisez la caméra.

15. Respectez toujours les lois locales en matière de déchets et de recyclage pour vous débarrasser des batteries usagées.

16. Le produit n'inclut pas de fonctions d'assistance. Pour l'accessibilité, les clients en situation de handicap peuvent utiliser des appareils équipés de fonctions d'assistance, tels que des ordinateurs ou smartphones dotés d'outils de synthèse vocale. Une aide professionnelle à l'installation peut s'avérer nécessaire pour les personnes en situation de handicap visuel ou moteur. Le produit peut être entièrement contrôlé via l'application une fois installé.

09

Mentions Légales

Dans toute la mesure permise par la loi applicable, ce document et le produit décrit, avec son matériel, ses logiciels, ses microprogrammes et ses services, sont fournis "en l'état" et "selon la disponibilité", avec tous les défauts et sans garantie d'aucune sorte. Reolink décline toute garantie, expresse ou implicite, y compris, mais sans s'y limiter, les garanties de qualité marchande, de qualité satisfaisante, d'adéquation à un usage particulier, d'exactitude et de non-violation des droits des tiers. Dans aucun cas, Reolink, ses administrateurs, dirigeants, employés ou agents ne pourront être tenus responsables de dommages spéciaux, consécutifs, accessoires ou indirects, y compris, mais sans s'y limiter, les dommages liés à la perte de bénéfices commerciaux, à l'interruption des activités ou à la perte de données ou de documentation, en rapport avec l'utilisation de ce produit, même si Reolink a été informé de l'éventualité de tels dommages.

Dans les limites autorisées par la loi applicable, vous utilisez les produits et services de Reolink à vos risques et périls et vous assumez tous les risques liés à l'accès à l'internet. Cependant, Reolink n'assume aucune responsabilité en cas de fonctionnement anormal, d'atteinte à la vie privée ou d'autres dommages résultant de cyberattaques, d'attaques de pirates informatiques, d'inspections de virus ou d'autres risques liés à la sécurité de l'internet. Toutefois, Reolink fournira une assistance technique en temps utile si nécessaire.

La législation et la réglementation relatives à ce produit varient d'une juridiction à l'autre. Avant d'utiliser ce produit, veuillez vérifier toutes les lois et réglementations en vigueur dans votre juridiction afin de vous assurer que votre utilisation est conforme à la loi et à la réglementation applicables. Pendant l'utilisation du produit, vous devez vous conformer aux lois et réglementations locales en vigueur. Reolink n'est pas responsable de toute utilisation illégale ou inappropriée et de ses conséquences. Reolink n'est pas responsable en cas d'utilisation de ce produit à des fins illégitimes, telles que la violation de droits de tiers, le traitement médical,

l'équipement de sécurité ou d'autres situations où la défaillance du produit pourrait entraîner la mort ou des blessures, ou pour des armes de destruction massive, des armes chimiques et biologiques, des explosions nucléaires, et toute utilisation dangereuse de l'énergie nucléaire ou à des fins anti-humanitaires. En cas de conflit entre le présent manuel et la législation applicable, cette dernière prévaut.

10 Avis de Conformité

CE DÉCLARATION DE CONFORMITÉ SIMPLIFIÉE POUR L'UE ET LE ROYAUME-UNI

Par la présente, REOLINK INNOVATION LIMITED déclare que ce dispositif est conforme à la directive 2014/53/UE. Le texte intégral de la déclaration de conformité UE et UK est disponible à l'adresse suivante address : <https://support.reolink.com/hc/en-us/articles/36788378727065/>.

Informations sur l'exposition aux radiofréquences : Le niveau d'exposition maximale admissible (EMH) a été calculé sur la base d'une distance de 20 cm entre l'appareil et le corps humain. Pour respecter les exigences relatives à l'exposition aux radiofréquences, utilisez le produit en maintenant une distance de 20 cm entre l'appareil et le corps humain.

Pour désactiver le réseau sans fil, vous devez éteindre ou réinitialiser l'appareil. L'appareil ne fonctionne que lorsqu'il est connecté à Internet. Les caméras à batterie Reolink sont conformes à la directive européenne sur les produits liés à l'énergie (UE) 2023/826 : <https://support.reolink.com/hc/en-us/articles/47507051735193>

Fréquence de fonctionnement du Wi-Fi

FRÉQUENCE DE FONCTIONNEMENT :
2412~2472MHZ RF Power : ≤ 20dBm(EIRP)



Élimination correcte de ce produit

Ce marquage indique que ce produit ne doit pas être jeté avec les autres déchets ménagers. Dans l'ensemble de l'UE. Pour éviter que l'élimination incontrôlée des déchets ne nuise à l'environnement ou à la santé humaine, recyclez-les de manière responsable afin de promouvoir la réutilisation durable des ressources matérielles. Pour retourner votre appareil usagé, veuillez utiliser les systèmes de retour et de collecte ou contacter le détaillant où le produit a été acheté. Il pourra prendre en charge ce produit pour le recycler dans le respect de l'environnement.

Garantie limitée

Ce produit est couvert par une garantie limitée de 2 ans valable uniquement s'il est acheté dans la boutique officielle de Reolink ou auprès d'un revendeur agréé par Reolink. Pour en savoir plus : <https://reolink.com/warranty-and-return/>.

REMARQUE : Nous espérons que vous apprécierez votre nouvel achat. Mais si ce produit ne vous satisfait pas et que vous souhaitez le renvoyer, nous vous conseillons vivement de réinitialiser la caméra avec les paramètres d'usine par défaut et de retirer la carte SD insérée avant de la renvoyer.

Conditions d'utilisation et protection de la vie privée

L'utilisation du produit est soumise à l'acceptation des conditions d'utilisation et de la politique de confidentialité de reolink.com.

Conditions d'utilisation

En utilisant le logiciel installé sur le produit Reolink, vous acceptez les conditions générales qui vous lient à Reolink. Pour en savoir plus : <https://reolink.com/terms-conditions/>

Support Technique

Si vous avez besoin d'une aide technique, veuillez consulter notre site d'assistance officiel et contactez notre équipe d'assistance avant de renvoyer les produits, <https://support.reolink.com>.

Mentions légales sur les marques déposées

« Reolink », ses marques déposées et ses logos sont la propriété de Reolink. Les autres marques déposées et logos mentionnés appartiennent à leurs propriétaires respectifs.